

Morini[®] CM 22M



Données Techniques

Calibre:	.22 l.r.
Poids:	1210 g Acier 950 g Aluminium
Longueur Totale:	300 mm
Hauteur Totale:	140 mm
Largeur Totale:	50 mm
Longueur de la Ligne de Visée:	220 mm
Longueur du Canon:	130 mm
Nombre de Rayures:	6
Détente:	Mécanique
Poids 1 ^{ère} bossette:	400 g – 800 g
Poids 2 ^{ème} bossette:	100 g – 1000 g
Largeurs de Guidons:	3.0 - 3.5 - 4.0 - 4.5 - 5.0 mm
Hausse de Visée:	Réglable Micrométrique
Capacité du chargeur:	6
Poignées:	Réglables/Fixes - Droitier/Gaucher

Morini Competition Arm S.A.
Via ai Gelsi 11

CH - 6930 - Bedano - Switzerland

Tel. : +41 91 - 9352230 - Fax : +41 91 - 9352231 - www.morini.ch - morini@morini.ch

Attention:

Avant d'utiliser votre arme, soyez absolument sûr que vous connaissez à fond son maniement et ses fonctions au moyen de ces instructions. Egalement l'arme la plus sûre peut devenir la plus dangereuse, pour vous et pour d'autres personnes, par un maniement incorrect, Par principe, tenez l'arme toujours de manière à ne mettre personne en danger. Même une arme non chargée est à manier comme une arme chargée. Des modifications sur l'arme, l'utilisation de pièces de rechanges non d'origine Morini, le démontage en force de l'aime ou la corrosion peuvent considérablement influencer sur la sécurité et le bon fonctionnement de votre aime. Dans tous ces cas, nous déclinons toute responsabilité en garantie de notre part. De temps en temps veuillez faire contrôler votre arme concernant la sécurité et le fonctionnement par un armurier agréé.

Cher tireur sportif,

Félicitations, vous venez d'acquérir un pistolet fabriqué en Suisse par **Morini Competition Arm S.A.** Depuis **1977**, **Morini Competition Arm S.A.** produit des crosses anatomiques très précises et d'excellente qualité ; et depuis **1985**, **Morini Competition Arm S.A.** a étendu son savoir-faire aux armes de compétition. L'outillage ultra moderne et les contrôles de qualité effectués à toutes les étapes de la fabrication montrent bien la volonté de produire des armes précises et solides correspondant aux attentes des meilleurs tireurs mondiaux avec qui **Morini Competition Arm S.A.** travaille.

Si les armes **Morini** sont si appréciées, c'est bien sûr pour la grande satisfaction que procure leur utilisation et la fiabilité des mécanismes de l'arme, mais aussi et surtout pour la qualité des crosses anatomiques **Morini**.

Ainsi en associant ses crosses et ses mécanismes, **Morini** a donné naissance à des armes comme le pistolet **CM 22M** regorgeant d'innovations techniques telles que: le canon de **130 mm**, la rampe de chargement placée au-dessus et non plus en dessous du canon, un ressort de chien réglable pour disposer de différentes puissances de percussion, un système d'amortisseur réglable permettant d'adapter le mécanisme à toutes les munitions, une crosse anatomique totalement ajustable et dont le démontage se fait grâce à une seule vis.

Nous vous souhaitons des années de satisfaction et de succès sportifs avec votre nouveau pistolet **Morini**.

Morini CM 22M .22 l.r. Sport Pistole

Ce pistolet est à rechargement automatique semi-automatique. Lorsque le dernier coup est tiré, la culasse va se refermer normalement pour que le tireur conserve toutes ses sensations. Ceci est un choix technique délibéré.

Garantie

Le pistolet **Morini CM 22M Sport Pistole** a une garantie de **12 mois** à compter de la date d'achat. Par cette garantie nous nous engageons à remplacer gratuitement les pièces de l'arme qui ont été détériorées par défaut de fabrication. La garantie s'éteint en cas de manipulation incompétente, de réparation par une personne non qualifiée ou de modification de l'arme. Pour recevoir le certificat de garantie, veuillez nous envoyer, après l'achat du pistolet, la carte spéciale entièrement remplie. La garantie est valable seulement sous cette condition.

1. Chargement et tir

- 1.1 Tirer la culasse vers l'arrière et bloquez-la avec le bouton arrêtoir.
- 1.2 Poussez l'éjecteur du chargeur avec le pouce et enlevez le chargeur.
- 1.3 Descendez le ressort du chargeur et introduisez 5 cartouches .22 l.r. Remettez le chargeur dans le pistolet.
- 1.4 Tenez fermement la culasse, reculez-la légèrement pour la débloquent et laissez-la avancer. En se refermant la culasse introduira la première cartouche dans la chambre.

Attention: N'essayez pas d'empêcher la fermeture de la culasse. Laissez-la revenir normalement avec suffisamment de vitesse pour que le chargement se fasse correctement. Chargez, déchargez et rechargez toujours avec le canon pointé vers le bas et en direction de la cible. Faites attention à ne pas mettre le doigt sur la détente pendant ces opérations !

2. Déchargement

Après avoir tiré la dernière cartouche, ouvrez la culasse et maintenez-la ouverte comme décrit en 1.1. Vérifiez que la chambre est vide et que la dernière cartouche a été tirée. Si vous n'avez pas vidé le chargeur, sortez-le. Vérifiez alors que le chien n'est pas armé ; cette opération s'effectue avec la culasse fermée.

Si la séance de tir n'est pas terminée, enlevez le chargeur et mettez la culasse en position ouverte pour vérifier que la chambre est vide.

Attention: N'essayez pas d'empêcher la fermeture de la culasse. Laissez-la revenir normalement avec suffisamment de vitesse pour que le chargement se fasse correctement. Chargez, déchargez et rechargez toujours avec le canon pointé vers le bas et en direction de la cible. Faites attention à ne pas mettre le doigt sur la détente pendant ces opérations !

3. Réglage de la détente

La détente a été réglée lors de la fabrication, à 1000 g. Vous pouvez bien entendu modifier ces réglages vous-même selon vos préférences. Tous les réglages se font avec les vis du côté gauche du mécanisme. Les vis (2/4/6/9/11) sont des vis de sécurité qui empêchent les dérèglages lors de l'utilisation de l'arme.

3.1 Réglage de pré-course

Dévissez (4) et tournez (3) vers la droite pour raccourcir la course. Revissez (4).

Après avoir réglé la course, il faut réajuster le point d'arrêt en tournant (17).

3.2 Réglage du poids de la 1^{ère} bossette

Dévissez (6) et tournez (5) vers la droite pour augmenter le poids (400 g – 800 g). Une fois terminées revissez (6).

3.3 Réglage du poids de la 2^{ème} bossette

Tournez (8) vers la droite pour augmenter le poids (100 g – 1000 g). Le poids total de la détente est une combinaison du réglage des deux bossettes.

3.4 Réglage du point de décrochage

Dévissez (9) et tournez (7) vers la droite pour allonger la course. Une fois terminées revissez (9).

3.5 Réglage du retour de la détente

Tournez (17) vers la droite pour réduire la course de retour de la détente.

3.6 Réglage de la position de la queue de détente

Dévissez (16) et positionnez la queue de détente dans la position souhaitée. Revissez (16).

3.7 Réglage du point d'arrêt de la détente

Dévissez (2) et ajustez (1) comme vous le souhaitez, laissez toujours un léger espace pour éviter d'abîmer le mécanisme de détente. Revissez (2).

4. Réglage de la hausse (*Fig. 1*)

4.1 Réglage vertical

Tournez (1) vers la droite pour relever le point d'impact et inversement.

4.2 Réglage horizontal

Tournez (2) vers la droite pour déplacer le point d'impact à gauche et inversement.

4.3 Réglage de l'intervalle des laines

Tournez (3) vers la droite pour ouvrir l'intervalle des lames et inversement.

5. Guidons

Normalement le pistolet est livré avec un guidon d'une largeur de 4.0 mm. Les guidons de 3.0, 3.5, 4.5 et 5.0 mm sont livrables comme accessoires.

6. Réglage de la crosse

La crosse est ajustable et pivote dans toutes les directions, et il est vivement recommandé que celle-ci soit adaptée à la position de tir. Pour cela, enlevez la poignée et tournez les vis (12), (13), (14) et (15) qui sont en dessous et derrière le mécanisme. Après réglages, remontez la crosse.

7. Démontage

7.1 Déchargez l'arme comme expliqué en 1.1 et 1.2.

7.2 Enlevez la vis située devant le chargeur sous le canon et séparez le mécanisme de la culasse.

7.3 Reculez légèrement la culasse, baissez-la et avancez-la pour la désolidariser du canon.

7.4 Enlevez la vis sous la crosse et séparez-la du mécanisme.

8. Remontage

Faites les mêmes opérations en sens inverse et assurez-vous que toutes les vis sont bien remises.

9. Réglage de la tension du ressort du chien

Dévissez (11), tournez (10) vers la droite pour augmenter la tension, revissez (11).

10. Réglage de l'amortisseur de recul

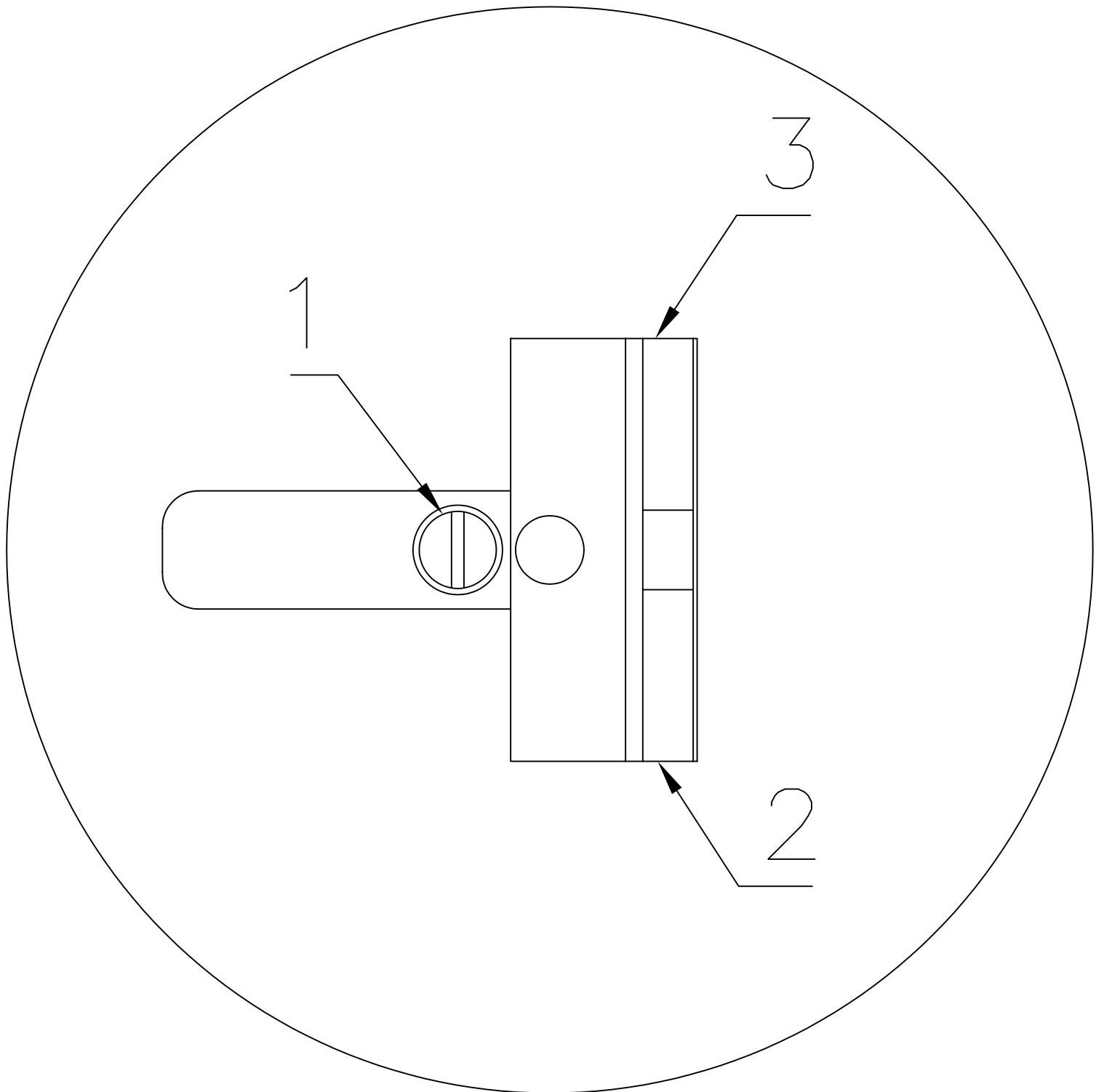
Pour régler l'amortisseur comme vous le désirez, réglez (022017). Tournez vers la droite pour des munitions puissantes.

11. Nettoyage

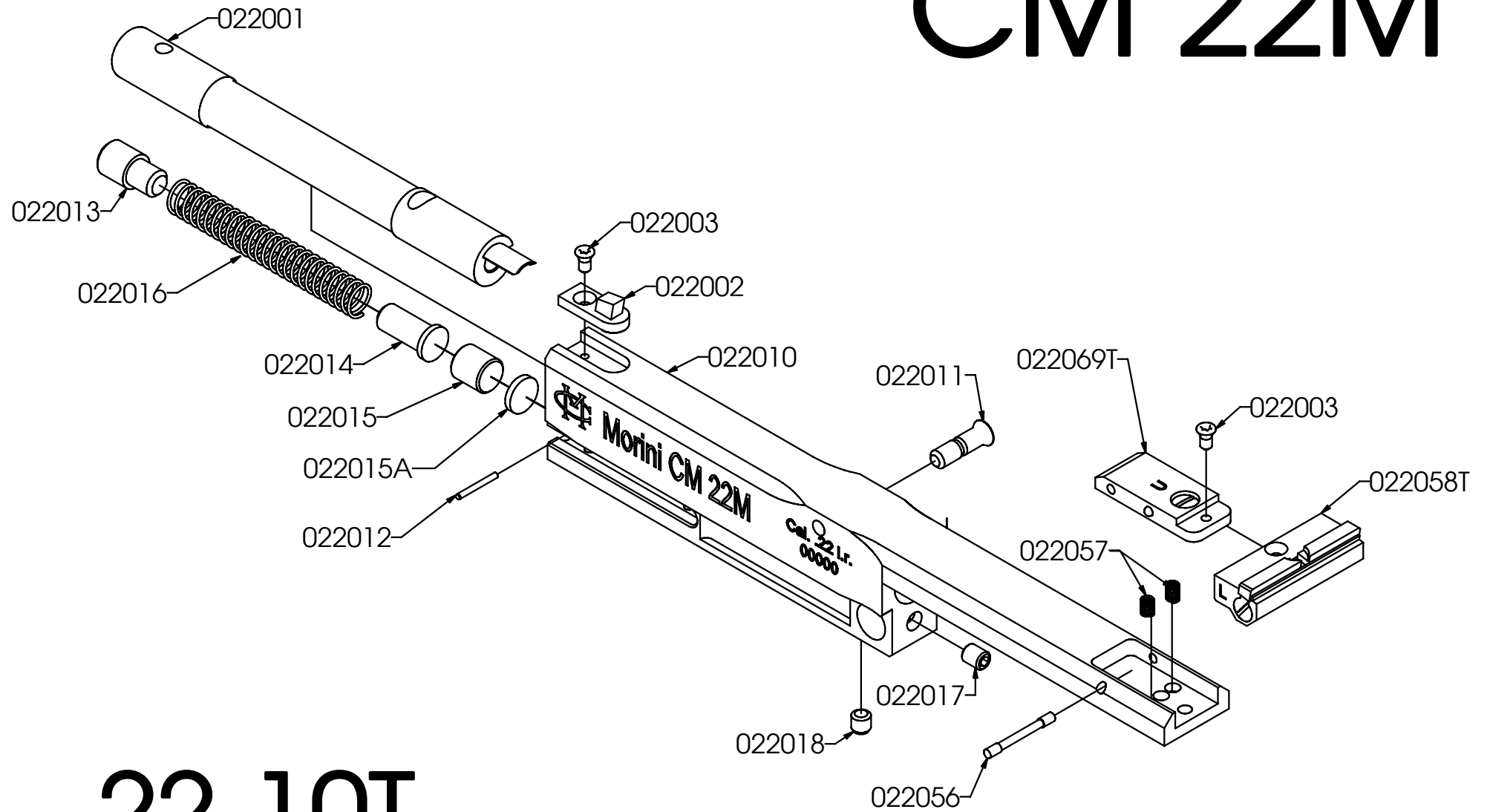
Morini recommande des nettoyages réguliers pour être sûr que ce pistolet conserve toutes ses qualités. Nettoyez l'arme toutes les 500 cartouches. Utilisez un bronze au phosphore ou une brosse en laiton pour nettoyer le canon. Celui-ci doit toujours être nettoyé sans la culasse. Ensuite, utilisez une brosse en nylon, un patch ou des bouchons feutres pour enlever les impuretés. Les autres pièces doivent être nettoyées avec de l'air comprimé. Nettoyez et séchez le mécanisme de détente ; n'utilisez jamais de lubrifiant en aérosol ou d'huile pour le mécanisme. Cependant une goutte d'huile peut-être appliquée sur la noix et uniquement là. Il est préférable d'essuyer les surfaces externes de votre arme remontée avec un tissu silicone ou avec un léger film d'huile.

Ne laissez pas votre arme dans un lieu en proie à de forts écarts de température ou de climat, car il y a un risque de rouille et de déformation des composants.

Fig. 1

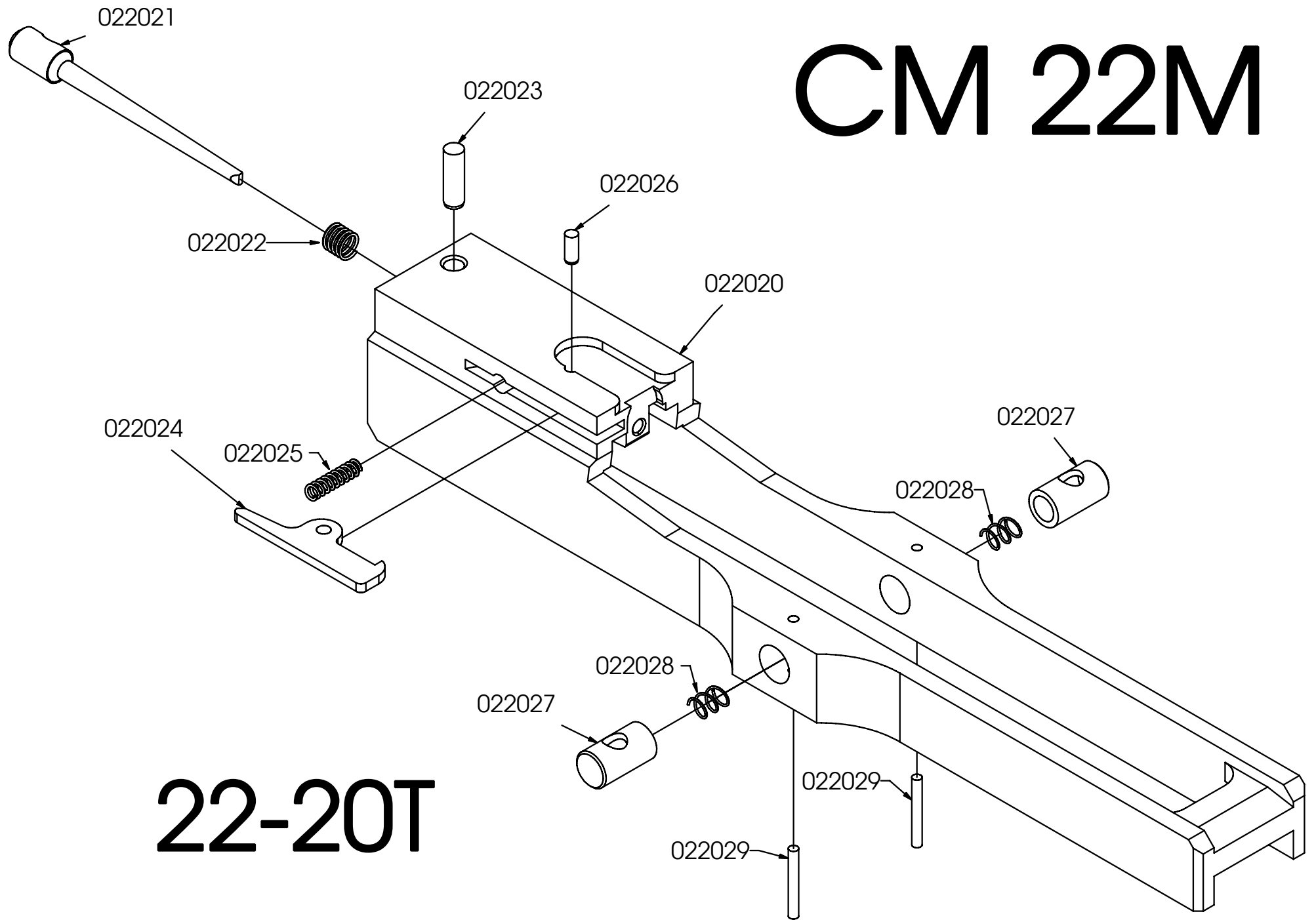


CM 22M



22-10T

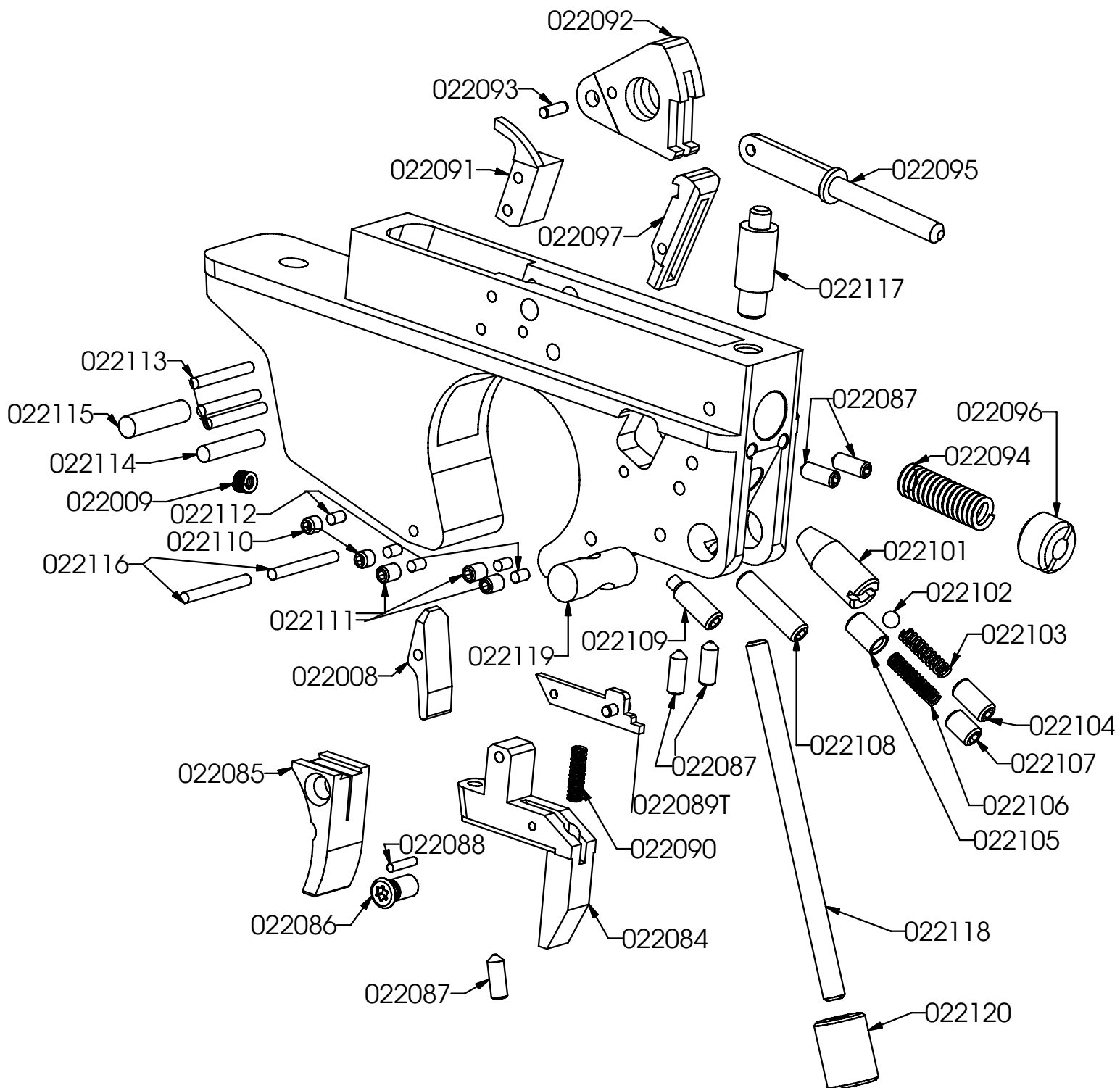
CM 22M



22-20T

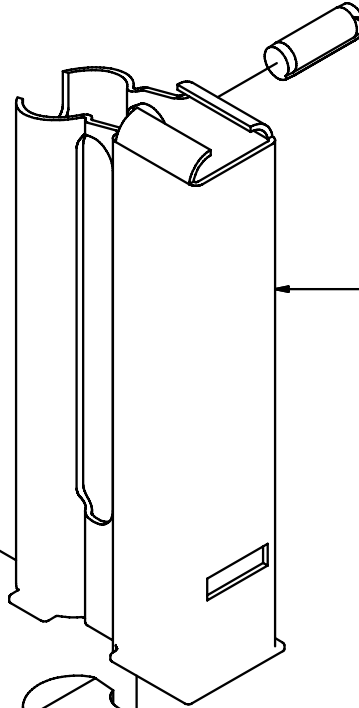
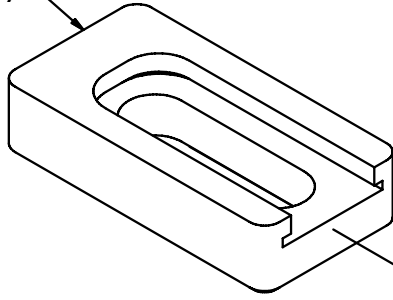
CM 22M

22-80T



CM 22M

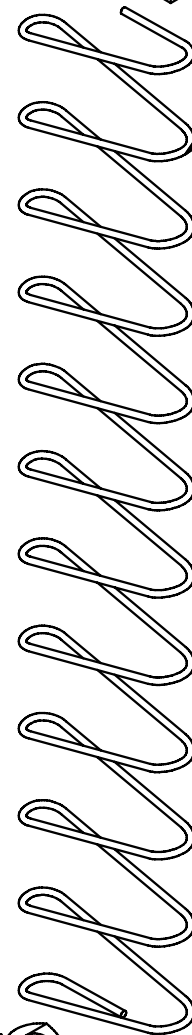
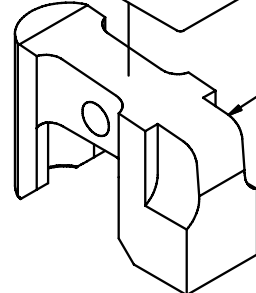
022007



022005A

022004

022005



022006

22-04T

022007A

